

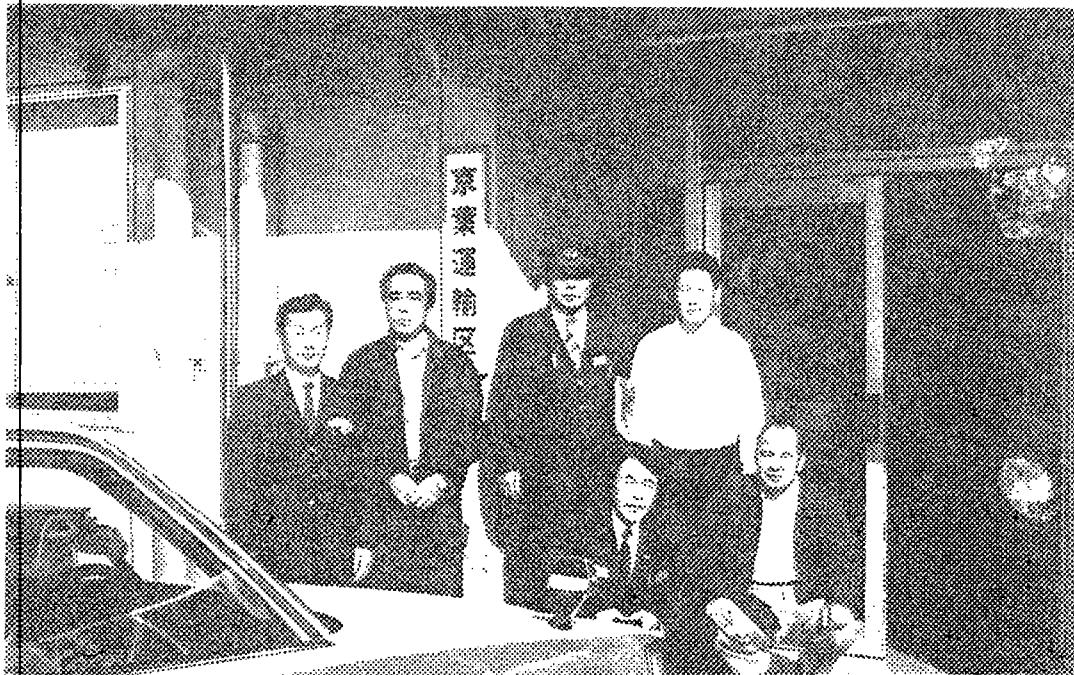
# 月刊 千葉労働

国鉄千葉動力車労働組合

〒260 千葉市中央区要町2番8号 (動力車会館)

電話 (鉄電) 千葉 2935・2939 番  
(公) 043 (222) 7207 番

97.12.15 No.4708



## こんにちは

## 職場訪問⑧

## 京葉支部

京葉運輸区の、現在の職場の現状及び問題点がありましたら聞かせてください。

A この庫は、鉄道労連が多くて、いままでやりたい放題のことをやってきたが、最近は労連に対しての当局の締め付けが強くなったようだ。平成採の新採に対して、当局自体が批判をもっているようで、いろんな面で締め付けが強くなっているようだ。

運輸区ということでの車掌との関係などは、どうなってますか。

A 車掌には、動労千葉の組合員はいない。国労が数人いて、あとは全部総連の車掌になっている。

運輸区の当局との関係はどうですか。

B なにを言っても現場の当局は、相手にしてくれない。動労千葉の言うことは絶対きかないし、職場で要求など出してもだめ。だから労働委員会に申し立てをするしかない。

他の組合との関係はどうですか。

C 現場で感じるのは、JR総連の組合員と役員では全然意識がちがっていること。個々の組合員に対する締め付けは、あまり感じられない。

京葉線を運転するということでの不都合はありますか。

A ホームが短いから停止位置を合わせるのに気を使います。でも踏み切りがないから逆に安心して運転できる。一回の行路が、一時間かからないから、他の庫、例えば館山などは一往路二時間かかるし、そういう面では楽ですよ。でも折返時間が少ないから食事時間がなかなか取れないんですよ。

職場で日刊動労千葉を配布することについてはどうですか。

B 勤務時間外なら文句もない。自分の時間ならなんの問題もない。当局も日刊は気になってくるようでチラチラ覗いて見ているみたいだ。特に大月の事故があったからピリピリしているようだ。

これから京葉支部をどんな支部にしていきたいですか。

A 平成採用の若い人たちは、組合というのを何も知らないの、頭から「動労千葉に入れ」じゃなくて、労働組合とはどういうものかを浸透させるような運動をやっていかなければいけないと感じている。

東日本の場合は、現場当局がJR総連だから、入社ときに「組合に入るならJR総連にはい

るように」と言われているようですが。

A 新採の人たちはJR採用II JR総連という感じ。ということは、何も知らないでJR総連に入ってしまった。それで、この間の高崎であったようにJR総連を抜けようとした若い組合員を拉致・監禁してまで脱退を阻止しようとした。このように暴力支配で労働組合に加入するのではなく、勉強して、それから自分で考えてから組合を選ぶべきだと思う。

最後に、これだけは言っておきたいことがあればお聞かせください。

A 出勤の時など、一分二分遅い、或いは早いなどと言っているが、それなら退区時を一分二分遅くなった場合は、超勤として賃金払ってもらいたい、というようなことをやって職場がギスギスするよりも、当直助役にもう少し柔軟性をもってほしい。そういうことこそが、スムーズな人員送配となり、職場の活性化につながっていくと思います。長時間にわたり、ありがとうございました。

新ガイドライン・有事立法に反対する一〇〇万人署名を全組合員は、総力で取り組もう。